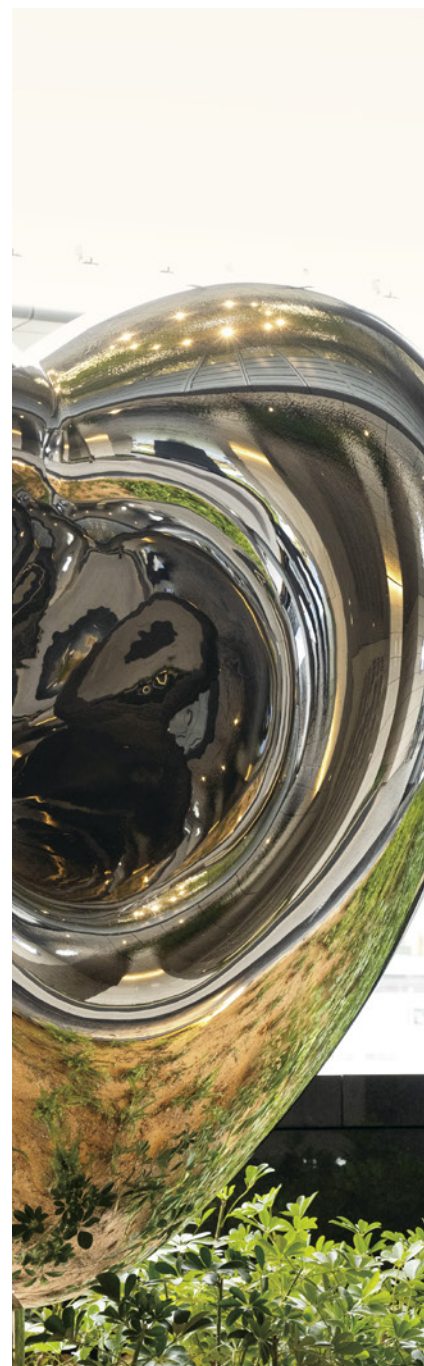


2025  
可持續發展報告  
股份代號: 00002

CLP 中電 | 125

照亮美好明天



## 中電的自然相關策略

中電的自然相關策略是中電集團 2025 年至 2027 年 HSE 策略中環境範疇的重要組成部分。該策略致力於建立系統性的自然相關事宜管理方針，不僅滿足現有排放及其他自然相關的法律法規的要求，更回應投資者和持份者對企業將自然納入發展策略的日益關注。

### 自然相關策略重點範疇

中電的自然相關策略著重三大範疇，即生物多樣性保育、循環經濟（CE）轉型及減少環境排放。中電致力將這些關鍵的自然相關事宜納入管治、風險管理及決策流程。

<p>生物多樣性</p> 	<p>生物多樣性保育對生態系統服務具正面影響，並有助於促進當地經濟等多方面的裨益。透過整合最新的外部指引及持續進行的內部評估結果，中電正持續優化其相關管理方針，並透過制定合適的策略及路線圖，致力實現「生物多樣性淨零損失」的目標。中電目前正處於採納及完善自然相關框架的過渡階段，尤其是新投資項目，同時參考 TNFD 的行業指引。詳情請參閱「<a href="#">生物多樣性及生態系統</a>」章節。</p>
<p>循環經濟</p> 	<p>中電致力推動循環經濟轉型，從生命週期的角度應對資源使用和污染相關的挑戰，其措施亦與氣候變化和生物多樣性保育息息相關。中電的轉型計劃亦包括積極與持份者溝通合作，在營運及價值鏈貫徹施行循環經濟策略。詳情請參閱「<a href="#">廢棄物管理及物料的使用</a>」章節。</p>
<p>減少污染</p> 	<p>中電致力遵守監管要求，同時盡量減少對環境的影響，採取高於法規要求的措施嚴格管理在營運過程中產生的氣體排放、水資源的使用及廢棄物的產生。詳情請參閱「<a href="#">氣體排放</a>」、「<a href="#">廢棄物管理及物料的使用</a>」及「<a href="#">水資源</a>」章節。</p>

## 自然相關評估

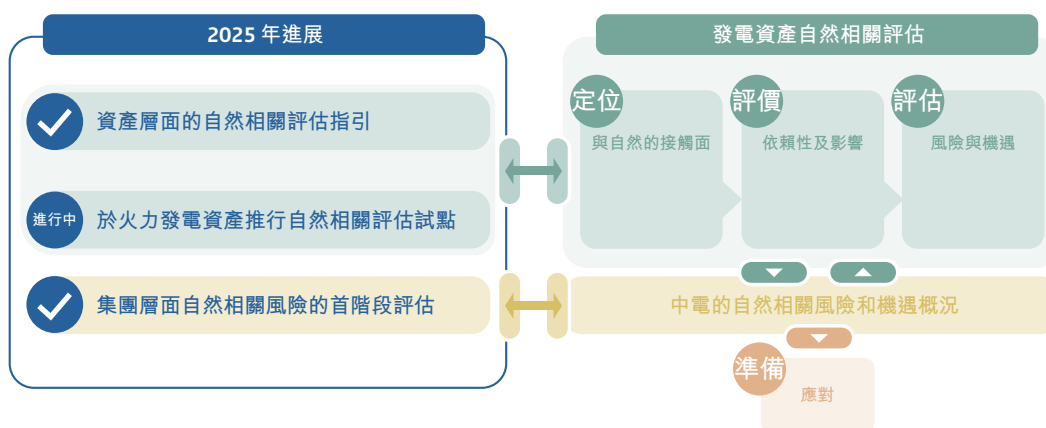
自 2023 年起，中電持續演進其自然相關評估的方法。

繼 2023 年完成初步的生物多樣性敏感區分析後，可持續發展執行委員會（SEC）批准了《自然計劃》的內容，包括成立內部專責工作小組、制定實施方案，以及 2024 年採用反覆式 LEAP（定位 – 評價 – 評估 – 準備）方法所進行的試點項目成果。這些試點項目評估

亦運用了廣受認可的綜合生物多樣性評估工具（IBAT）與《探索自然資本的機會、風險及承受限度》（ENCORE）工具，並於適用情況下參考世界可持續發展工商理事會（WBCSD）制定的《邁向自然正向的路線圖》。

中電在 2025 年進一步推進行針對現有資產及新投資項目的自然相關措施，內容如下：

### 中電自然相關評估方法及 2025 年進度



借鑒 2024 年首個自然相關評估試點項目的經驗，中電於 2025 年制定了資產層面的自然相關風險與機遇評估指引。本年度，一座火力發電資產根據相關指引開展了另一項自然相關評估試點項目，從而進一步完善中電在自然相關風險及機遇方面的概況。

中電正提升其在新投資項目中識別重大生物多樣性風險的能力，致力於實現「生物多樣性零淨損失」的目標。有關措施及承諾的範疇目前正進入最終審議的階段。

### 成果與展望

各資產層面的自然相關評估成果，正在納入中電集團層面的自然風險概況，並對相關風險及機遇進行審視。試點評估所獲的資訊已納入中電集團 2025 年至 2027 年的 HSE 策略中。在明確界定適用投資項目的範圍及承諾後，將有助提前識別潛在的生物多樣性風險。

針對自然依賴、影響、風險與機遇的全面評估，並非一次性的工作。中電採取循序漸進及反覆優化方法，體現其對自然環境管理的長期承諾，並有助其優先採取可避免或緩解負面影響的措施，同時創造修復自然環境的機遇。此舉亦有助中電規劃下一階段自然相關工作的路線圖。

## 在營運中實施循環經濟策略的框架

中電持續推行其循環經濟（CE）策略，包括減少物料消耗及廢棄物的產生，及應對廢棄物及污染相關事宜。根據中電於 2024 年制定的循環經濟策略及實施指引，公司建立了涵蓋六項核心要素的綜合框架，進一步推動中電全面落實循環經濟。

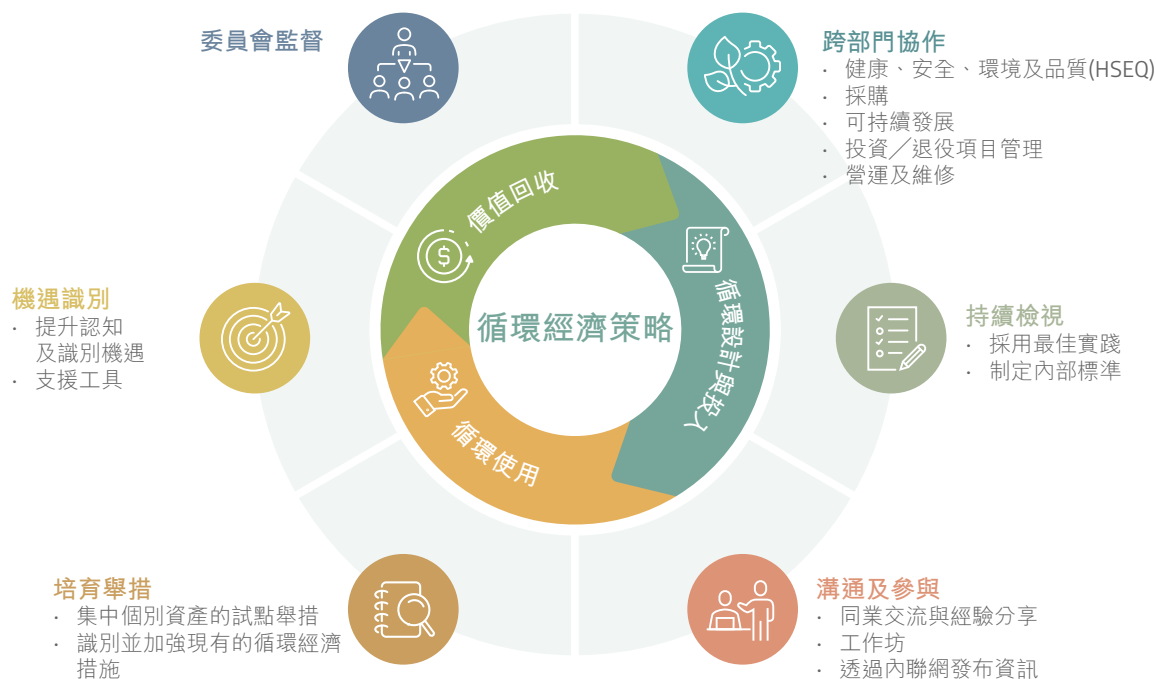
2025 年，中電繼續於營運中積極推行循環經濟策略。除了透過內部的廣播及電子通訊平台溝通外，公司亦舉辦網絡研討會與員工分享循環經濟相關的議題。為提升員工對循環經濟實踐的參與度及認知，公司於香港主要

辦公地點舉辦多場路演。有關於中電可持續採購實踐循環經濟策略的詳情，請參閱「個案研究：中電在採購中推動循環經濟」。

隨著中電為能源轉型準備逐步退役燃煤發電廠，公司意識到需在退役及拆卸過程中識別循環經濟的機會。為此，中電於 2025 年底啟動了一項循環經濟研究來制定一套有效方法，以識別在燃煤發電廠退役過程中實施中電循環經濟策略的機會。

有關 2025 年循環經濟相關措施及計劃的詳情，請參閱「廢棄物管理及物料的使用」章節。

## 循環經濟實施框架



## 制訂高於合規要求的环境減排目標

為了讓中電表現高於合規要求，集團於 2023 年審視並更新了環境目標，與其減碳策略相符並更具前瞻性。

這些目標已根據中電資產組合中燃煤發電份額的減少進行調整，並重申集團致力於持續提升環境表現，尤其是在減少氣體排放、水資源的使用及廢棄物產生方面。

中電透過全面的策略減少氣體排放，以及優化水資源和廢棄物管理，已順利達成 2025 年各項環境目標，並達到中期改善目標。中電將持續並有系統地跟進 2030 年環境目標的進度，不斷改進其環境表現。有關更多集團環境目標的詳情，請參閱「氣體排放」、「水資源」及「廢棄物管理與物料的使用」章節。

## 中電如何管理影響及表現

### 我們的方法

中電運用一系列環境管理工具和程序，有效管理自然相關的影響、風險及表現，並提升相關韌性，確保自然相關事宜在項目生命週期的每個階段獲得妥善管理。詳情請參閱「以項目週期框架進行環境管理和評估」章節。

以下章節就中電自然相關策略的重點範疇，詳述如何管理被視為重大的自然相關事宜。中電訂立了高於監管合規要求的目標和指標，以推動持續改進，並透過相關績效指標來監察其自然相關策略、計劃和方案的進度 and 成效。

### 生物多樣性及生態系統

中電致力於適應及緩解其營運業務對周邊地區生物多樣性和生態系統的重大影響，作為實現「生物多樣性淨零損失」目標的一部分。中電基於生物多樣性管控的法規，推行因地制宜的措施，並在需要時進行生態補償計劃。

自然和生物多樣性的管理需因地制宜，中電在推行自然及生物多樣性保育和土地復修工作時，會考慮多項因素，包括項目所在地點及其周邊發展程度等。

2025 年的生物多樣性及自然相關改善計劃包括：

#### • 香港水產養殖與漁業保育

中華電力繼續透過海洋保育提升資助計劃（MCEF）及漁業提升資助計劃（FEF），支持海洋保育及漁業提升項目。該兩項基金均於 2020 年隨香港離岸液化天然氣（LNG）接收站項目而成立。截至 2025 年，已累計合共撥款 1 億港元，資助 44 個 MCEF 項目及 29 個 FEF 項目。MCEF 支持的範疇包括海洋保育、生境復修與復育、教育及生態旅遊；而 FEF 則側重支持漁業教育及旅遊、提升漁業資源，以及可持續漁業的發展。中電亦透過其社交媒體平台發佈一系列項目摘要，展示這些資助項目的成果，藉以提升公眾對海洋及漁業保育議題的認識與了解。

#### • 澳洲火力發電廠的生物多樣性復育計劃

為推動生物多樣性保育工作，EnergyAustralia 於其主要化石燃料資產，包括 Mount Piper、Tallawarra 及雅洛恩發電廠，實施生物多樣性補償管理計劃，旨在透過監測、生境復育及植被重建，提升原生动植物的棲息環境。2025 年，EnergyAustralia 在 Mount Piper 發電廠附近推行袋熊監測計劃，並在有需要的地點進行生境修復。此外，Pine Dale 礦區亦已設置多個生境（築巢）箱，並觀察到有鳥類及負鼠使用。

隨著 Tallawarra B 燃氣發電廠於 2024 年投產，Tallawarra 發電廠亦實施了相應的生物多樣性補償計劃，並由當地生態學家及原住民社群，共同管理一套全面的動植物管理計劃。2025 年的監測結果顯示，新種植的植被生長狀況良好，反映相關生態復育工作的成效。

#### • 中電中國水力發電站的生物多樣性復育計劃

在江邊水電站，中電每年透過投放多種魚類以提升魚類資源量，維持河流生態平衡。2025 年魚類投放工作已於十一月完成。調查結果顯示，九龍河流域內的特有裂腹魚屬（*Schizothorax*）物種仍然存在，證明上述措施的成效及其對生物多樣性復育和保護的積極影響。

在懷集水電站，中電於設施附近種植了水源保護林。已栽種超過 700 株適應當地氣候的多種樹苗，包括桂花、銀杏和山茶花等，有助豐富區域生物多樣性，並促進發電站周邊生態系統的健康發展。

#### • 中電中國太陽能發電站透過農光互補及漁光互補系統提升生物多樣性

為提升中國內地太陽能發電站的生物多樣性，中電將漁業及農業項目與太陽能發電相結合，透過池塘及農田上方安裝光伏太陽能板，推動農光互補及漁光互補模式。在漁光互補系統中，光伏太陽能板下方進行水產養殖活動，例如於泗洪太陽能光伏電站